



แผนบริหารความต่อเนื่อง
(Continuity management plan)
ประจำปีงบประมาณ พ.ศ. 2563

งานนโยบายและแผน/สำนักปลัด
โทรศัพท์ 034-510797

คำนำ

จากการที่ประเทศไทยประสบกับปัญหาการระบาดของโรคติดเชื้อไวรัสโคโรนา 2019 (COVID-19) ซึ่งองค์การบริหารส่วนตำบลแก่งเสี้ยน ได้รับผลกระทบเช่นกัน ตลอดเวลาที่ผ่านมามีระบบและกลไกการทำงานของหน่วยงานของรัฐและภายในขององค์การบริหารส่วนตำบลแก่งเสี้ยน หลายประการมีปัญหาโดยไม่สามารถดำเนินภารกิจในสภาวะวิกฤตได้อย่างมีประสิทธิภาพ ส่งผลให้การแก้ไขปัญหาความเดือดร้อนของประชาชนเป็นไปโดยขาดระบบการบริหารจัดการที่ดี ซึ่งสถานการณ์ที่เกิดขึ้นดังกล่าว เป็นบทเรียนอันสำคัญที่ทุกส่วนราชการภายในองค์กรต้องนำมาปรับกระบวนการทำงานใหม่ โดยเฉพาะอย่างยิ่งเรื่องการบริการประชาชน เพื่อให้มั่นใจว่าภารกิจหลักของราชการหรืองานบริการประชาชนที่สำคัญสามารถดำเนินงานหรือให้บริการได้อย่างต่อเนื่อง ไม่สะดุดหยุดลงแม้ว่าจะประสบกับวิกฤตการณ์หรือภัยพิบัติต่างๆ องค์การบริหารส่วนตำบลแก่งเสี้ยน จึงได้ดำเนินการทบทวนและปรับปรุงแผนดำเนินธุรกิจอย่างต่อเนื่อง (Business Continuity Plan : BCP) เพื่อให้หน่วยงานเตรียมความพร้อมองค์กรและสามารถนำไปใช้ในการตอบสนองและปฏิบัติงานในสภาวะวิกฤต หรือเหตุการณ์ฉุกเฉินต่างๆ รวมทั้งแนวทางปฏิบัติในขณะเกิดเหตุสามารถแก้ไขเหตุการณ์ได้อย่างเหมาะสม รวดเร็ว และมีประสิทธิภาพและเพื่อลดการสูญเสียชีวิตและทรัพย์สินของข้าราชการ เจ้าหน้าที่ และของทางราชการ รวมทั้งเป็นการเตรียมความพร้อมโดยมุ่งหวังให้ข้าราชการ และเจ้าหน้าที่ขององค์การบริหารส่วนตำบลแก่งเสี้ยน มีความรู้ความเข้าใจในการป้องกัน และรู้วิธีปฏิบัติอย่างถูกต้องตามขั้นตอนสามารถเผชิญต่อสถานการณ์ฉุกเฉินที่เกิดขึ้นได้อย่างทันท่วงที รวดเร็ว และมีประสิทธิภาพ อันจะนำมาซึ่งประโยชน์สุขของประชาชนในจังหวัดกาญจนบุรีได้อย่างแท้จริงต่อไป

องค์การบริหารส่วนตำบลแก่งเสี้ยน

16 มิถุนายน 2563

สารบัญ

	หน้า
1. บทนำ	1
2. วัตถุประสงค์	1
3. สมมติฐานของแผนความต่อเนื่อง (BCP Assumptions)	1
4. ขอบเขตของแผนความต่อเนื่อง (Scope of BCP)	2
5. การวิเคราะห์ทรัพยากรสำคัญ	2
6. สรุปเหตุการณ์ภัยคุกคามและผลกระทบจากเหตุการณ์	3
7. ทีมงานบริหารความต่อเนื่อง	3
8. กลยุทธ์ความต่อเนื่อง	4
9. ผลกระทบต่อกระบวนการทำงานหรือการให้บริการ	6
10. การวิเคราะห์เพื่อกำหนดความต้องการทรัพยากรที่สำคัญ	7
11. ขั้นตอนการบริหารความต่อเนื่องและกอบกู้กระบวนการ	10
12. โครงสร้างคณะกรรมการ BCM	15
13. กระบวนการแจ้งเหตุฉุกเฉิน (Call Tree)	16

บทนำ

แผนบริหารความต่อเนื่อง หรือที่ต่อไปนี้จะเรียกว่า “**Business Continuity Plan (BCP)**” ฉบับนี้ จัดทำขึ้น เพื่อให้ส่วนราชการในองค์การบริหารส่วนตำบลแก่งเสี้ยน หรือที่ต่อไปนี้จะเรียกว่า “**สำนัก/กอง**” สามารถนำไปใช้ในการตอบสนองและปฏิบัติงานในสภาวะวิกฤติหรือเหตุการณ์ฉุกเฉินต่างๆ ไม่ว่าจะเกิดจากโรคระบาด ภัยธรรมชาติ อุบัติเหตุ หรือการมุ่งร้ายต่อองค์กร เช่น อุทกภัย อัคคีภัย การก่อการประท้วง การก่อการจลาจล การก่อวินาศกรรม การเกิดโรคระบาด เป็นต้น โดยสภาวะวิกฤติหรือเหตุการณ์ฉุกเฉินดังกล่าวส่งผลให้หน่วยงานต้องหยุดการดำเนินงานหรือไม่สามารถให้บริการได้อย่างต่อเนื่อง หากองค์การบริหารส่วนตำบลแก่งเสี้ยน ไม่มีกระบวนการรองรับการดำเนินธุรกิจอย่างต่อเนื่อง อาจส่งผลกระทบต่อตำบลแก่งเสี้ยนและหน่วยงานในด้านต่างๆ เช่น ไม่ว่าจะเป็นผลกระทบด้านเศรษฐกิจการเงิน การให้บริการ สังคม ชุมชน และสิ่งแวดล้อม ตลอดจนชีวิตและทรัพย์สินของประชาชน แผนความต่อเนื่องจึงเป็นสิ่งสำคัญที่จะช่วยให้ตำบลแก่งเสี้ยนและหน่วยงาน สามารถรับมือกับเหตุการณ์ฉุกเฉินที่ไม่คาดคิด และทำให้กระบวนการที่สำคัญ (Critical Business Process) สามารถกลับมาดำเนินการได้อย่างปกติ หรือตามระดับการให้บริการที่กำหนดได้ในระยะเวลาที่เหมาะสม ซึ่งจะช่วยให้อาจลดระดับความรุนแรงของผลกระทบที่เกิดขึ้นต่อหน่วยงานได้

วัตถุประสงค์ (Objectives)

1. เพื่อใช้เป็นแนวทางในการบริหารความต่อเนื่อง
2. เพื่อให้หน่วยงานมีการเตรียมความพร้อมล่วงหน้าในการรับมือกับสภาวะวิกฤติและลดผลกระทบจากการหยุดชะงักในการดำเนินงานหรือการให้บริการ
3. เพื่อบรรเทาความเสียหายให้อยู่ระดับที่ยอมรับได้ เช่น ผลกระทบด้านเศรษฐกิจการเงิน การให้บริการ สังคม ชุมชน และสิ่งแวดล้อม ตลอดจนชีวิตและทรัพย์สินของประชาชน
4. เพื่อให้ประชาชน เกษตรกร เจ้าหน้าที่ หน่วยงานรัฐวิสาหกิจ หน่วยงานภาครัฐ และผู้มีส่วนได้ส่วนเสีย (Stakeholders) มีความเชื่อมั่นในศักยภาพของหน่วยงาน แม้หน่วยงานต้องเผชิญกับเหตุการณ์ร้ายแรงและส่งผลกระทบต่อจนทำให้การดำเนินธุรกิจต้องหยุดชะงัก

สมมติฐานของแผนความต่อเนื่อง (BCP Assumptions)

เอกสารฉบับนี้จัดทำขึ้นภายใต้สมมติฐาน ดังต่อไปนี้

1. เหตุการณ์ฉุกเฉินที่เกิดขึ้นในช่วงเวลาสำคัญต่างๆ แต่มิได้ส่งผลกระทบต่อสถานที่ปฏิบัติงานสำรองที่ได้มีการจัดเตรียมไว้
2. หน่วยงานเทคโนโลยีสารสนเทศรับผิดชอบในการสำรองระบบสารสนเทศต่างๆ โดยระบบสารสนเทศสำรองนั้น มิได้รับผลกระทบจากเหตุการณ์ฉุกเฉินเดียวกันกับระบบสารสนเทศหลัก
3. “บุคลากร” ที่ถูกระบุในเอกสารฉบับนี้ หมายถึง ข้าราชการ ลูกจ้างประจำ พนักงานราชการ และเจ้าหน้าที่ทั้งหมดขององค์การบริหารส่วนตำบลแก่งเสี้ยน

ขอบเขตของแผนความต่อเนื่อง (Scope of BCP)

แผนดำเนินธุรกิจอย่างความต่อเนื่อง (BCP) ฉบับนี้ ใ้รองรับสถานการณ์ กรณีเกิดสภาวะวิกฤต หรือเหตุการณ์ฉุกเฉิน บริเวณหน่วยงานที่ตั้งอยู่ภายในอาคารสำนักงานองค์การบริหารส่วนตำบลแก่งเสี้ยน และ หน่วยงานที่ตั้งอยู่นอกอาคารสำนักงานองค์การบริหารส่วนตำบลแก่งเสี้ยน ประกอบด้วยเหตุการณ์ต่อไปนี้

- เหตุการณ์อุทกภัย
- เหตุการณ์อัคคีภัย
- เหตุการณ์ไฟดับ
- เหตุการณ์ชุมนุมประท้วง/จลาจล
- เหตุการณ์โรคระบาด

การวิเคราะห์ทรัพยากรที่สำคัญ

สภาวะวิกฤตหรือเหตุการณ์ฉุกเฉินมีหลากหลายรูปแบบ ดังนั้นเพื่อให้หน่วยงานสามารถบริหารจัดการ การดำเนินงานขององค์กรให้มีความต่อเนื่อง การจัดหาทรัพยากรที่สำคัญจึงเป็นสิ่งจำเป็น และต้องระบุไว้ในแผน ดำเนินธุรกิจอย่างต่อเนื่อง ซึ่งการเตรียมการทรัพยากรที่สำคัญ จะพิจารณาจากผลกระทบใน 5 ด้าน ดังนี้

1. ผลกระทบด้านอาคาร/สถานที่ปฏิบัติงานหลัก หมายถึง เหตุการณ์ที่เกิดขึ้นทำให้สถานที่ปฏิบัติงานหลักได้รับความเสียหายหรือไม่สามารถใช้สถานที่ปฏิบัติงานหลักได้ และส่งผลให้บุคลากรไม่สามารถเข้าไปปฏิบัติงานได้ชั่วคราวหรือระยะยาว ซึ่งรวมทั้งการที่ผู้รับบริการไม่สามารถเข้าถึงสถานที่ให้บริการของหน่วยงานด้วย
2. ผลกระทบด้านวัสดุอุปกรณ์ที่สำคัญ/การจัดหาจัดส่งวัสดุอุปกรณ์ที่สำคัญ หมายถึง เหตุการณ์ที่เกิดขึ้น ทำให้ไม่สามารถใช้งานวัสดุอุปกรณ์ที่สำคัญหรือไม่สามารถจัดหา/จัดส่งวัสดุอุปกรณ์ที่สำคัญได้
3. ผลกระทบด้านเทคโนโลยีสารสนเทศและข้อมูลที่สำคัญ หมายถึง เหตุการณ์ที่เกิดขึ้นทำให้ระบบงาน เทคโนโลยีหรือระบบสารสนเทศ หรือข้อมูลที่สำคัญไม่สามารถนำมาใช้ในการปฏิบัติงานได้ตามปกติ
4. ผลกระทบด้านบุคลากรหลัก หมายถึง เหตุการณ์ที่เกิดขึ้นทำให้บุคลากรหลักไม่สามารถมาปฏิบัติงานได้ตามปกติ
5. ผลกระทบด้านลูกค้า/ผู้ให้บริการที่สำคัญ หมายถึง เหตุการณ์ที่เกิดขึ้นทำให้ลูกค้า/ผู้ให้บริการ/ผู้มีส่วนได้ ส่วนเสีย ไม่สามารถติดต่อหรือให้บริการหรือส่งมอบงานได้

สรุปเหตุการณ์ภัยคุกคามและผลกระทบจากเหตุการณ์

ความเสี่ยงและภัยคุกคาม	ผลกระทบ				
	ด้านอาคาร/สถานที่ปฏิบัติงานหลัก	ด้านวัสดุอุปกรณ์ที่สำคัญ	ด้านเทคโนโลยีสารสนเทศและข้อมูลที่สำคัญ	ด้านบุคลากรหลัก	ด้านลูกค้า/ผู้ให้บริการ/ผู้มีส่วนได้ส่วนเสียที่สำคัญ
เหตุการณ์อุทกภัยภัย	✓	✓	✓	✓	✓
เหตุการณ์อัคคีภัย	✓	✓	✓	✓	-
เหตุการณ์ไฟดับ	✓	-	-	✓	✓
เหตุการณ์ชุมนุมประท้วง/จลาจล	✓	✓	✓	✓	✓
เหตุการณ์โรคระบาด	✓	✓	✓	✓	-

แผนดำเนินธุรกิจอย่างต่อเนื่อง (BCP) ฉบับนี้ ไม่รองรับการปฏิบัติงานในกรณีที่มีเหตุขัดข้องเกิดขึ้นจากการดำเนินงานปกติและเหตุขัดข้องดังกล่าวไม่ส่งผลกระทบในระดับสูงต่อการดำเนินงานและการให้บริการของหน่วยงาน และหน่วยงานยังสามารถจัดการหรือปรับปรุงแก้ไขได้ภายในระยะเวลาที่เหมาะสม โดยผู้บริหารหน่วยงานหรือผู้บริหารของแต่ละกอง สามารถรับผิดชอบและดำเนินการได้ด้วยตนเอง

ทีมงานบริหารความต่อเนื่อง (Business Continuity Plan Team)

เพื่อให้แผนดำเนินธุรกิจต่อเนื่อง (BCP) ของฝ่ายบริหารทั่วไปสามารถนำไปปฏิบัติได้อย่างมีประสิทธิภาพและเกิดประสิทธิผล จะต้องจัดตั้งทีมงานบริหารความต่อเนื่อง (BCP Team) ขึ้น โดย BCP Team ประกอบด้วยหัวหน้าทีมงานบริหารความต่อเนื่องและทีมงานบริหารความต่อเนื่อง โดยทุกตำแหน่งจะต้องร่วมมือกันดูแลติดตาม ปฏิบัติงานและกู้คืนเหตุการณ์ฉุกเฉินในฝ่ายงานของตนเองให้สามารถบริหารความต่อเนื่องและกลับสู่สภาวะปกติได้โดยเร็ว ตามบทบาทหน้าที่ที่กำหนดไว้ของทีมงานบริหารความต่อเนื่อง (BCP Team) และในกรณีที่บุคลากรหลักไม่สามารถปฏิบัติหน้าที่ได้ ให้บุคลากรสำรองรับผิดชอบทำหน้าที่ในบทบาทของบุคลากรหลัก ปรากฏดังตารางที่ 1

ตารางที่ 1 รายชื่อบุคลากรและบทบาทของทีมงานบริหารความต่อเนื่อง (BCP Team)

บุคลากรหลัก	หมายเลขโทรศัพท์	บทบาท	หัวหน้าทีม/บุคลากรสำรอง	หมายเลขโทรศัพท์
ส.ต.ท. เสน่ห์ คำดี	0892554669	ปลัด อบต. แก่งเสี้ยน	นางศศิธร ใจโปร่ง น.ส.พรพันธ์ ธีรายุศรีพงศ์ น.ส.น้ำเพ็ญ แรงครุฑ น.ส.ญานิสสา บ่อทรัพย์ น.ส.สุภาพร อินทบุตร น.ส.อลิศจรา ถึงจ่อหอ	0849145961 0829649429 0847572833 0849149959 0954153235 0830605518

บุคลากรหลัก	หมายเลขโทรศัพท์	บทบาท	หัวหน้าทีม/บุคลากรสำรอง	หมายเลขโทรศัพท์
นายพงศ์พัฒน์ วยวัฒน์นะ	0648734951	ผอ.กองช่าง	นายพิษณุ พูลสวัสดิ์ นายจิราวุฒิ นันธิโย นายสุชน ผาสุข	0813383224 0887755429 0861661380
นางอารยา พงษ์โชติ	0915653556	ผอ.กองคลัง	น.ส.ธัญลักษณ์ เต็มปฐมกุล นางสุนีย์ โตเขียว นางอัมพร อนันตริยกุล นางจิตขวัญ ศรีอุบล น.ส.นวิยา เจริญรอด	0967826980 0847741391 0863030044 0935422263 0901425669

กลยุทธ์ความต่อเนื่อง (Business Continuity Strategy)

กลยุทธ์ความต่อเนื่องเป็นแนวทางในการจัดทาและบริหารทรัพยากรให้มีความพร้อมเมื่อเกิดสภาวะวิกฤต ซึ่งพิจารณาทรัพยากรใน 5 ด้าน ดังตารางที่ 2

ตารางที่ 2 กลยุทธ์ความต่อเนื่อง (Business Continuity Strategy)

ทรัพยากร	กลยุทธ์ความต่อเนื่องทางธุรกิจ
อาคาร / สถานที่ปฏิบัติงานหลัก	<ul style="list-style-type: none"> กำหนดให้ใช้พื้นที่ปฏิบัติงานสำรอง ภายในและภายนอกสำนักงาน องค์การบริหารส่วนตำบลแก่งเสี้ยน โดยมีการสำรวจความเหมาะสมของสถานที่ ประสานงาน และการเตรียมความพร้อมกับหน่วยงานเจ้าของพื้นที่แล้ว กำหนดให้ใช้พื้นที่ปฏิบัติงานสำรอง ภายนอกองค์การบริหารส่วนตำบลแก่งเสี้ยน คือ ศาลา SML หมู่ที่ 4 โดยมีการสำรวจความเหมาะสมของสถานที่ ประสานงาน และการเตรียมความพร้อม กับหน่วยงานเจ้าของพื้นที่แล้ว
วัสดุอุปกรณ์ที่สำคัญ / การจัดหาจัดส่งวัสดุ อุปกรณ์ที่สำคัญ	<ul style="list-style-type: none"> กำหนดให้มีการจัดหาคอมพิวเตอร์สำรอง ที่มีคุณลักษณะเหมาะสมกับการใช้งาน พร้อมอุปกรณ์ที่สามารถเชื่อมโยงต่อผ่านอินเทอร์เน็ต เข้าสู่ระบบเทคโนโลยีของจังหวัดหน่วยงานต้นสังกัดและกรมบัญชีกลางได้ กำหนดให้พิจารณาใช้คอมพิวเตอร์แบบพกพา (Laptop/ Notebook) ของเจ้าหน้าที่ในหน่วยงานได้เป็นการชั่วคราว หากมีความจำเป็นเร่งด่วนในช่วงระหว่างการจัดหาคอมพิวเตอร์สำรอง ทั้งนี้ ต้องได้รับอนุญาตจากหัวหน้าคณะบริหารความต่อเนื่องในการกอบกู้คืน

ทรัพยากร	กลยุทธ์ความต่อเนื่องทางธุรกิจ
เทคโนโลยีสารสนเทศและข้อมูลที่สำคัญ	<ul style="list-style-type: none">• ระบบการบริหารเทคโนโลยีสารสนเทศและข้อมูลที่สำคัญของหน่วยงาน มีลักษณะแบบรวมศูนย์ที่ส่วนกลางและเชื่อมโยงระบบเครือข่ายผ่านอินเทอร์เน็ตทำให้หน่วยงาน/กอง/ฝ่ายไม่มีระบบคอมพิวเตอร์สำรองดังนั้นหากเกิดภาวะฉุกเฉินต้องรองจนกว่าระบบการบริหารเทคโนโลยีสารสนเทศของส่วนกลางจะกอบกู้ให้สามารถใช้งานได้
บุคลากรหลัก	<ul style="list-style-type: none">• ใช้ระบบการเฝ้าระวัง PODD เข้ามาแจ้งเหตุการณ์ผ่านเครือข่ายอาสาสมัคร PODD ในชุมชน
ลูกค้า / ผู้ให้บริการที่สำคัญ/ผู้มีส่วนได้ส่วนเสีย	<ul style="list-style-type: none">• ระบบเทคโนโลยีสารสนเทศของจังหวัดกำหนดให้มีผู้ให้บริการเชื่อมโยงระบบเครือข่ายอินเทอร์เน็ต 1 ราย คือทีโอที หากผู้ให้บริการหลักไม่สามารถให้บริการได้ ภายใน 1 ชั่วโมง• กำหนดให้จัดทหุอุปกรณ์เชื่อมโยงระบบเครือข่ายผ่านอินเทอร์เน็ตแบบพกพา (Air Card) ของผู้ให้บริการโทรศัพท์มือถือ เชื่อมโยงการบริหารเทคโนโลยีสารสนเทศและข้อมูลที่สำคัญของส่วนกลางผ่านอินเทอร์เน็ต ในกรณีที่ผู้ให้บริการเชื่อมโยงระบบเครือข่ายอินเทอร์เน็ตไม่สามารถให้บริการได้ภายในระยะเวลาที่กำหนด

ผลกระทบต่อกระบวนการทำงานหรือการให้บริการ (Business Impact Analysis)

การวิเคราะห์ผลกระทบต่อกระบวนการทำงานหรือการให้บริการ (Business Impact Analysis) พบว่ากระบวนการการทำงานที่ฝ่ายงานต้องให้ความสำคัญและกลับมาดำเนินงานหรือฟื้นคืนสภาพให้ได้ภายในระยะเวลาตามที่กำหนด ปรากฏดังตารางที่ 3

ตารางที่ 3 ผลกระทบต่อกระบวนการทำงานหรือการให้บริการ (Business Impact Analysis)

กระบวนการหลัก	ระดับความเร่งด่วน (สูง/ปานกลาง/ต่ำ)	ระยะเวลาเป้าหมายในการฟื้นคืนสภาพ				
		4 ชั่วโมง	1 วัน	1 สัปดาห์	2 สัปดาห์	1 เดือน
1. การประเมินความเสียหายจากสถานการณ์ภัยที่เกิดขึ้น ก่อนรับหน่วยงานภาคีเครือข่าย/ประชาชน ผู้ประสบภัยที่มาติดต่อ	สูง		<input type="checkbox"/>			
2. การเตรียมความพร้อมด้านสถานที่ และวัสดุอุปกรณ์/เครื่องมือที่จำเป็น ระบบสำรองฉุกเฉิน ยานพาหนะและเงินสด	สูง	<input type="checkbox"/>				
3. จัดตั้งศูนย์อำนวยความสะดวกและสั่งการในภาวะวิกฤตการ เตรียมงานของทุกกลุ่มงาน/และทุกฝ่ายพร้อมจัดทำเวรประจำวัน ผลัดเวร และบูรณาการงานดูแลประชาชน/ติดต่อสื่อสาร ตลอด ๒๔ ชม.	สูง		<input type="checkbox"/>			
4. การรับแจ้งการรายงานสถานการณ์ภัย และการขอความช่วยเหลือของทุก	สูง			<input type="checkbox"/>		
5. การติดตาม วิเคราะห์สภาพปัญหาและประเมินผล	สูง				<input type="checkbox"/>	
6. การเตรียมการประสานโรงพยาบาล ข้างเคียงทั้งในและนอกเขตพื้นที่เพื่อการส่งต่อผู้ป่วย	สูง		<input type="checkbox"/>			
7. ประสานหน่วยงานภายนอกสนับสนุนช่วยเหลือทั้งด้านเครื่องจักรกลและกำลังพล	สูง			<input type="checkbox"/>		
8. การดูแลการปฏิบัติงานตามภารกิจของหน่วยงานที่ติดต่อประสานงานโดยตรงของ อบต.	สูง			<input type="checkbox"/>		

กระบวนการหลัก	ระดับความเร่งด่วน (สูง/ปานกลาง/ต่ำ)	ระยะเวลาเป้าหมายในการฟื้นคืนสภาพ				
		4 ชั่วโมง	1 วัน	1 สัปดาห์	2 สัปดาห์	1 เดือน
9. กิจกรรม รับงานการแจ้งเหตุ สถานการณ์ภัยพิบัติต่างๆจากประชาชน/ หมู่บ้าน/ชุมชน	สูง					<input type="checkbox"/>
10. การเบิกจ่าย สิ่งของสำรองจ่าย/ ถุงยังชีพ เรือ อุปกรณ์ต่างๆเพื่อให้บริการ ประชาชนและหน่วยงานที่ร้องขอ	สูง				<input type="checkbox"/>	
11. การแจ้งติดต่อประสานกับเจ้าหน้าที่ กู้ชีพกู้ภัย/อปพร./ศูนย์ อปพร.อำเภอ, ศูนย์ อปพร.เทศบาล และ อปท.ทุกแห่ง	ปานกลาง					<input type="checkbox"/>
12. การช่วยเหลือผู้ประสบภัย และลง พื้นที่สำรวจ	ปานกลาง					<input type="checkbox"/>
13. จัดทำรายงานสรุปผลการช่วยเหลือ และการรายงานเหตุด่วนสาธารณภัย ให้กับประธาน/รองประธาน คณะกรรมการ BCM	ปานกลาง					<input type="checkbox"/>

สำหรับกระบวนการอื่นๆ ที่ประเมินแล้ว อาจไม่ได้รับผลกระทบในระดับสูงถึงสูงมาก หรือมีความยืดหยุ่นสามารถชะลอการดำเนินงานและการให้บริการได้ โดยให้ผู้บริหารของฝ่ายงานประเมินความจำเป็นและเหมาะสม ทั้งนี้หากมีความจำเป็น ให้ปฏิบัติตามแนวทางการบริหารความต่อเนื่องเช่นเดียวกับกระบวนการหลัก

การวิเคราะห์เพื่อกำหนดความต้องการทรัพยากรที่สำคัญ

1) ด้านสถานที่ปฏิบัติงานสำรอง (Working Space Requirement) ดังตารางที่ 4

ตารางที่ 4 การระบุพื้นที่การปฏิบัติงานสำรอง

ประเภททรัพยากร	สถานที่/ที่มา	4 ชั่วโมง	1 วัน	1 สัปดาห์	2 สัปดาห์	1 เดือน
พื้นที่สำหรับสถานที่ปฏิบัติงานสำรอง	ภายในสำนักงาน อบต. และ ภายนอกสำนักงาน อบต. คือ ศาลา SML หมู่ที่ 4 บ้านหนองสองตอน	2 ตร.ม. (5 คน)	8 ตร.ม. (7 คน)	6 ตร.ม. (5 คน)	16 ตร.ม. (15 คน)	-
พื้นที่สำหรับสถานที่ปฏิบัติงานใหม่ในกรณีจำเป็น	โรงเรียนบ้านหนองสองตอน	14 ตร.ม. (10 คน)	8 ตร.ม. (8 คน)	10 ตร.ม. (10 คน)	-	-
ปฏิบัติงานที่บ้าน	ที่พักอาศัย	-	-	-	-	16 ตร.ม. (15 คน)
รวม		16 ตร.ม. (15 คน)	16 ตร.ม. (15 คน)	16 ตร.ม. (8 คน)	16 ตร.ม. (15 คน)	16 ตร.ม. (15 คน)

2) ความต้องการด้านวัสดุอุปกรณ์ (Equipment & Supplies Requirement) ดังตารางที่ 5

ตารางที่ 5 การระบุจำนวนวัสดุอุปกรณ์

ประเภททรัพยากร	ที่มา	4 ชั่วโมง	1 วัน	1 สัปดาห์	2 สัปดาห์	1 เดือน
คอมพิวเตอร์สำรองที่มี คุณลักษณะเหมาะสม	ร้านค้าผ่านกระบวนการ การจัดซื้อพิเศษ	1 เครื่อง	1 เครื่อง	1 เครื่อง	2 เครื่อง	2 เครื่อง
GFMS Token Key	เจ้าหน้าที่ฝ่ายฯ ที่เก็บรักษา	1 เครื่อง	1 เครื่อง	1 เครื่อง	1 เครื่อง	1 เครื่อง
EGP (ระบบจัดซื้อจัดจ้าง (Token Key)	เจ้าหน้าที่ฝ่ายฯ ที่เก็บรักษา	1 เครื่อง	1 เครื่อง	1 เครื่อง	1 เครื่อง	1 เครื่อง
เครื่องพิมพ์รองรับการใช้ งานกับเครื่องคอมพิวเตอร์	ร้านค้าผ่านกระบวนการ การจัดซื้อพิเศษ	1 เครื่อง	1 เครื่อง	1 เครื่อง	1 เครื่อง	1 เครื่อง
โทรศัพท์พร้อมหมายเลข	ร้านค้าผ่านกระบวนการ การจัดซื้อพิเศษ	1 เครื่อง	1 เครื่อง	1 เครื่อง	2 เครื่อง	2 เครื่อง
โทรสาร / เครื่องสแกนด์ (Fax/Document Scan Machine) พร้อมหมายเลข	ร้านค้าผ่านกระบวนการ การจัดซื้อพิเศษ	1 เครื่อง	1 เครื่อง	1 เครื่อง	1 เครื่อง	1 เครื่อง
เครื่องถ่ายเอกสาร	ร้านค้าผ่านกระบวนการ การจัดซื้อพิเศษ	1 เครื่อง	1 เครื่อง	1 เครื่อง	1 เครื่อง	1 เครื่อง

3) ความต้องการด้านเทคโนโลยีสารสนเทศและข้อมูล (IT & Information Requirement)

ตารางที่ 6 ความต้องการด้านเทคโนโลยี

ประเภททรัพยากร	แหล่งข้อมูล	4 ชั่วโมง	1 วัน	1 สัปดาห์	2 สัปดาห์	1 เดือน
Email	หน่วยงานระบบ IT อบต.		√	√	√	√
GFMS (ระบบเบิกจ่ายเงิน)	หน่วยงานระบบ IT อบต.			√	√	√
EGP (ระบบจัดซื้อจัดจ้าง)	หน่วยงานระบบ IT อบต.			√	√	√
หนังสือสั่งการต่างๆออกโดย หน่วยงาน	หน่วยงานต่างๆ ได้รับ		√	√	√	√
หนังสือสั่งการต่างๆ	หน่วยงานต้นสังกัด		√	√	√	√
เอกสารใบแจ้งหนี้	คู่ค้า			√	√	√
ข้อมูลประกอบการจัดทำแผน งบประมาณประจำปี งบประมาณ	หน่วยงานต่างๆ ในเขต อบต. และอำเภอ					√

4) ความต้องการด้านบุคลากรสำหรับความต่อเนื่องเพื่อปฏิบัติงาน (Personnel Requirement)

ตารางที่ 7 การระบุจำนวนบุคลากรหลักที่จำเป็น

ประเภททรัพยากร	4 ชั่วโมง	1 วัน	1 สัปดาห์	2 สัปดาห์	1 เดือน
จำนวนบุคลากรปฏิบัติงานที่ สำนักงาน/สถานที่ปฏิบัติงาน สำรอง	5	5	5	10	15
จำนวนบุคลากรปฏิบัติงาน ที่บ้าน	10	10	10	5	-
รวม	15	15	15	15	15

5) ความต้องการด้านผู้ให้บริการที่สำคัญ (Service Requirement)

ตารางที่ 8 การระบุจำนวนผู้ให้บริการที่ต้องติดต่อหรือขอรับบริการ

ประเภททรัพยากร	4 ชั่วโมง	1 วัน	1 สัปดาห์	2 สัปดาห์	1 เดือน
ผู้ให้บริการเชื่อมโยงระบบ เครือข่ายอินเทอร์เน็ต	1	1	1	1	1
รวม	1	1	1	1	1

หมายเหตุ ให้จัดหาอุปกรณ์เชื่อมโยงระบบเครือข่ายผ่านอินเทอร์เน็ตแบบพกพา (Air Card) ของผู้ให้บริการโทรศัพท์มือถือเชื่อมโยงการบริหารเทคโนโลยีสารสนเทศและข้อมูลที่สำคัญของหน่วยงานผ่านอินเทอร์เน็ต ในกรณีผู้ให้บริการหลักและสำรองไม่สามารถให้บริการได้ภายในระยะเวลาที่กำหนด

ขั้นตอนการบริหารความต่อเนื่องและกอบกู้กระบวนการ

วันที่ ๑ การตอบสนองต่อเหตุการณ์ทันที (ภายใน ๒๔ ชั่วโมง)

การปฏิบัติการใดๆ ให้บุคลากรของหน่วยงานทุกกลุ่ม คำนึงถึงความปลอดภัยในชีวิตของตนเองและบุคลากรอื่นและปฏิบัติตามแนวทาง แผนเผชิญเหตุและขั้นตอนการปฏิบัติงานที่กำหนดอย่างเคร่งครัด

ขั้นตอนและกิจกรรม	บทบาทความรับผิดชอบ	ดำเนินการแล้วเสร็จ
-แจ้งเหตุฉุกเฉิน วิกฤติตามกระบวนการ/Call Tree ให้กับบุคลากรหลักในหน่วยงาน และกลุ่มงาน	หัวหน้าทีมบริหารความต่อเนื่องของหน่วยงาน	ภายใน 1 ชั่วโมง
- จัดประชุมคณะบริหารความต่อเนื่อง เพื่อรับทราบและประเมินความเสียหาย ผลกระทบต่อการดำเนินงานและให้บริการ และทรัพยากรสำคัญที่ต้องใช้ในการบริหารความต่อเนื่อง - ทบทวนกระบวนการงานที่มีความเร่งด่วนและ/ส่งผลกระทบอย่างสูง จำเป็นต้องดำเนินการ	ทีมบริหารความต่อเนื่องของหน่วยงาน	ภายใน 2 ชั่วโมง

ขั้นตอนและกิจกรรม	บทบาทความรับผิดชอบ	ดำเนินการแล้วเสร็จ
- รับทราบและพิจารณาอนุมัติ กระบวนการที่มี/ความเร่งด่วน และส่งผล กระทบอย่างสูงจำเป็นต้องดำเนินงานหรือ ปฏิบัติด้วยมือ(Manual Processing)	หัวหน้าคณะบริหารความต่อเนื่อง	ภายใน 3 ชั่วโมง
- รับทราบรายงานจากหน่วยงาน ครอบคลุม 1) สรุปจำนวนและรายชื่อบุคลากรที่ได้รับ บาดเจ็บ/เสียชีวิต 2) ความเสียหายและผลกระทบต่อการ ดำเนินงานและให้บริการ 3) ทรัพยากรสำคัญที่ต้องใช้ในการบริหาร ความต่อเนื่อง 4) กระบวนการที่มีความเร่งด่วน และ ส่งผล/กระทบอย่างสูงจำเป็นต้อง ดำเนินงานหรือปฏิบัติ ด้วยมือ (Manual Processing)	หัวหน้าคณะบริหารความต่อเนื่อง/ และหัวหน้าทีมงานบริหารความต่อเนื่อง	ภายใน 4 ชั่วโมง
- พิจารณาและอนุมัติเนื้อหาและข้อความ เพื่อใช้ในการสื่อสารและรายงาน สถานการณ์แก่บุคลากรในหน่วยงาน ให้ทราบ	หัวหน้าคณะบริหารความต่อเนื่อง/และ หัวหน้าทีมงานบริหารความต่อเนื่อง	ภายใน 4 ชั่วโมง
- พิจารณาและอนุมัติจัดหาทรัพยากรที่ จำเป็นต้องใช้ในการบริหารความต่อเนื่อง: 1) สถานที่ปฏิบัติงานสำรอง 2) วัสดุอุปกรณ์ที่สำคัญ 3) เทคโนโลยีสารสนเทศและข้อมูลที่สำคัญ 4) บุคลากรหลัก 5) คู่ค้า/ราษฎรผู้ประสพภัย	หัวหน้าคณะบริหารความต่อเนื่อง	ภายใน 4 ชั่วโมง
- พิจารณา ประสานงาน จัดสรรเงินสำรอง - รายงานความคืบหน้าให้แก่หัวหน้าคณะ บริหารความต่อเนื่องของจังหวัดกาญจนบุรี และหน่วยงานกำกับดูแลอย่างสม่ำเสมอ หรือตามที่ได้มีการกำหนด		ภายใน 4 ชั่วโมง

วันที่ 2 – 7 การตอบสนองในระยะสั้น

การปฏิบัติการใดๆ ให้บุคลากรของหน่วยงานทุกกลุ่ม คำนึงถึงความปลอดภัยในชีวิตของตนเองและบุคลากรอื่น และปฏิบัติตามแนวทางและแผนเผชิญเหตุและขั้นตอนการปฏิบัติงานที่กำหนดอย่างเคร่งครัด

ขั้นตอนและกิจกรรม	บทบาทความรับผิดชอบ	ดำเนินการแล้วเสร็จ
- ติดตามสถานะภาพการกอบกู้คืนมาของทรัพยากร ที่ได้รับผลกระทบ และประเมินความจำเป็นและระยะเวลาที่ต้องใช้ในการกอบกู้คืน	หัวหน้าคณะบริหารความต่อเนื่อง/และหัวหน้าทีมงานบริหารความต่อเนื่อง	ภายใน 3 วัน
- รับทราบและกำหนดแนวทางการเตรียมความพร้อมและข้อจำกัดในการจัดหาและทรัพยากรที่จำเป็นต้องใช้ในการบริหารความต่อเนื่อง : 1) สถานที่ปฏิบัติงานสำรอง 2) วัสดุอุปกรณ์ที่สำคัญ 3) เทคโนโลยีสารสนเทศและข้อมูลที่สำคัญ 4) บุคลากรหลัก 5) รายชื่อผู้ประสานภัย/ผู้ให้บริการที่สำคัญ สนับสนุนด้านการช่วยเหลือจาก ตำรวจ, สมาคม กู้ชีพกู้ภัย, อปพร., อสม.	หัวหน้าคณะบริหารความต่อเนื่อง/และหัวหน้าทีมงานบริหารความต่อเนื่อง	ภายใน 3 วัน
- รายงานความคืบหน้าให้แก่หัวหน้าคณะบริหารความต่อเนื่อง ของ อบต.แก่งเสี้ยน และหน่วยงานกำกับดูแลอย่างสม่ำเสมอ	คณะบริหารความต่อเนื่องของ อบต.แก่งเสี้ยน	ภายใน 7 วัน

วันที่ 8 การตอบสนองระยะกลาง (๑ สัปดาห์)

การปฏิบัติการใดๆ ให้บุคลากรของหน่วยงานทุกกลุ่ม คำนึงถึงความปลอดภัยในชีวิตของตนเองและบุคลากรอื่น และปฏิบัติตามแนวทางและแผนเผชิญเหตุและขั้นตอนการปฏิบัติงานที่กำหนดอย่างเคร่งครัด

ขั้นตอนและกิจกรรม	บทบาทความรับผิดชอบ	ดำเนินการแล้วเสร็จ
- ติดตามสถานะภาพการกอบกู้คืนมาของ ทรัพยากรที่ได้รับผลกระทบ และประเมินและ ความจำเป็นและระยะเวลาที่ต้องใช้ในการกอบกู้คืน	หัวหน้าคณะบริหารความ ต่อเนื่อง/และหัวหน้าทีมงาน บริหารความต่อเนื่อง	ภายใน 3 วัน
- พิจารณาและอนุมัติการจัดหาทรัพยากรที่ จำเป็นต้องใช้เพื่อดำเนินงานและให้บริการและ ตามปกติ : 1) สถานที่ปฏิบัติงานสำรอง 2) วัสดุอุปกรณ์ที่สำคัญ 3) เทคโนโลยีสารสนเทศและข้อมูลที่สำคัญ 4) บุคลากรหลัก 5) รายชื่อผู้ประสพภัย/ผู้ให้บริการที่สำคัญ สนับสนุนด้านการช่วยเหลือจาก ตำรวจ, สมาคมกู้ชีพกู้ภัย, อปพร., อสม.	หัวหน้าคณะบริหารความ ต่อเนื่อง/และหัวหน้าทีมงาน บริหารความต่อเนื่อง	ภายใน 3 วัน
- รายงานความคืบหน้าให้แก่หัวหน้าคณะ บริหารความต่อเนื่อง และหน่วยงานกำกับดูแล อย่างสม่ำเสมอหรือตามที่ได้มีการกำหนด	คณะบริหารความต่อเนื่องของ อบต.แก่งเสี้ยน	ภายใน 7 วัน

การตอบสนองระยะยาว (มากกว่า ๑ เดือน)

การปฏิบัติการใดให้บุคลากรของหน่วยงานทุกกลุ่ม คำนึงถึงความปลอดภัยในชีวิตของตนเองและบุคลากรอื่น และปฏิบัติตามแนวทางและแผนเผชิญเหตุและขั้นตอนการปฏิบัติงานที่กำหนดอย่างเคร่งครัด

ขั้นตอนและกิจกรรม	บทบาทความรับผิดชอบ	ดำเนินการแล้วเสร็จ
- ติดตามสถานะภาพการกอบกู้คืนมาของ ทรัพยากรที่ได้รับผลกระทบ และประเมิน และความจำเป็นและระยะเวลาที่ต้องใช้ในการ การกอบกู้คืน	หัวหน้าคณะบริหารความ ต่อเนื่อง/และหัวหน้าทีมงาน บริหารความต่อเนื่อง	ภายใน 14 วัน

ขั้นตอนและกิจกรรม	บทบาทความรับผิดชอบ	ดำเนินการแล้วเสร็จ
- พิจารณาและอนุมัติการจัดหาทรัพยากรที่จำเป็นต้องใช้เพื่อดำเนินงานและให้บริการและตามปกติ : 1) สถานที่ปฏิบัติงานสำรอง 2) วัสดุอุปกรณ์ที่สำคัญ 3) เทคโนโลยีสารสนเทศและข้อมูลที่สำคัญ 4) บุคลากรหลัก 5) รายชื่อผู้ประสานภัย/ผู้ให้บริการที่สำคัญ สนับสนุนด้านการช่วยเหลือจาก ตำรวจ, สมาคมกู้ชีพกู้ภัย, อปพร., อสม.	หัวหน้าคณะบริหารความต่อเนื่อง/ และหัวหน้าทีมงานบริหารความต่อเนื่อง	ภายใน 14 วัน
- รายงานความคืบหน้าให้แก่หัวหน้าคณะบริหารความต่อเนื่อง และหน่วยงานกำกับดูแลอย่างสม่ำเสมอหรือตามที่ได้มีการกำหนด	หัวหน้าและทีมงานความต่อเนื่องของ อบต.แก่งเสี้ยน	ภายใน 14 วัน
- ติดตามประเมินผลเพื่อค้นหาข้อบกพร่องปัญหาอุปสรรคในการดำเนินงานเพื่อหาแนวทางแก้ไขปรับปรุงเพื่อให้แผนบริหารความต่อเนื่องมีประสิทธิภาพ ประสิทธิภาพมากยิ่งขึ้น	หัวหน้าคณะบริหารความต่อเนื่อง/ และหัวหน้าทีมงานบริหารความต่อเนื่อง	ภายใน 15 วัน

การทดสอบ ปรับปรุง และทบทวนแผน (Exercising Maintaining and Reviewing)

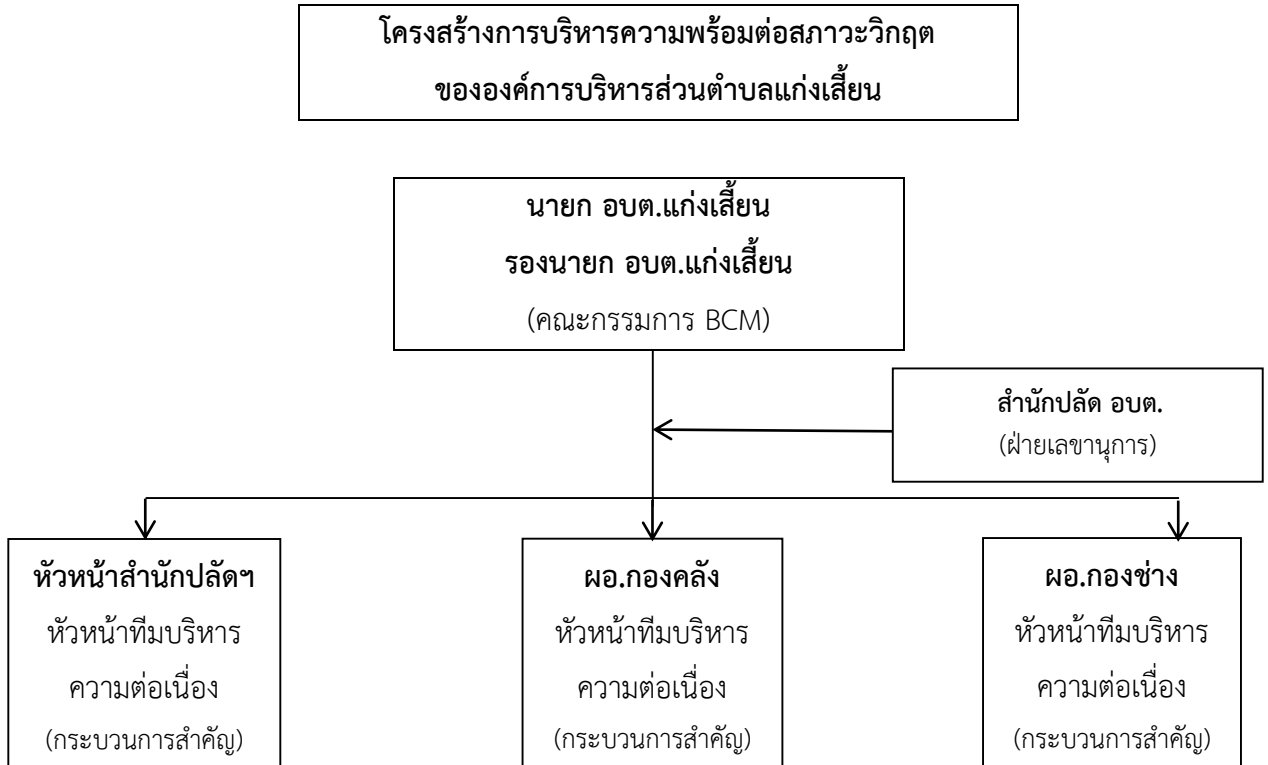
เพื่อให้แน่ใจได้ว่าการบริหารความพร้อมต่อสภาวะวิกฤต (BCM) ที่ได้จัดทำขึ้นสามารถใช้ได้จริง รวมทั้งเพื่อเตรียมความพร้อม ตลอดจนตรวจสอบความสามารถของบุคลากรและประสิทธิภาพของแผนในการตอบสนองต่อวิกฤตการณ์ ได้แก่ การซ้อมการแจ้งเหตุฉุกเฉินให้กับสมาชิกทีมงานที่เกี่ยวข้องตามผังรายชื่อทางโทรศัพท์การประชุมแลกเปลี่ยนความคิดเห็นกับทุกหน่วยที่เกี่ยวข้อง โดยจำลองโจทย์สถานการณ์ขึ้นมา การทดสอบโดยจำลองสถานการณ์เสมือนจริง หรือการทดสอบเต็มรูปแบบและใกล้เคียงสถานการณ์จริงมากที่สุด

การปลูกฝัง BCM ให้เป็นส่วนหนึ่งของวัฒนธรรมองค์กร

ซึ่งเป็นเรื่องที่ต้องใช้เวลาและจิตวิทยาที่จะทำให้บุคลากรทุกคนได้รับรู้ และเข้าใจถึงความสำคัญของ BCM ตลอดจนบทบาทหน้าที่ที่ทุกคนพึงมีเพื่อให้การปฏิบัติการกิจหรือการให้บริการประชาชนที่สำคัญสามารถดำเนินต่อไปได้ในยามที่เกิดเหตุวิกฤต

คณะกรรมการ BCM ประกอบด้วย

- 1) ประธาน/รองประธานคณะกรรมการ BCM
- 2) หัวหน้าทีมบริหารความต่อเนื่อง
- 3) ฝ่ายเลขานุการคณะกรรมการ BCM



คณะกรรมการ BCM มีอำนาจและหน้าที่ดังนี้

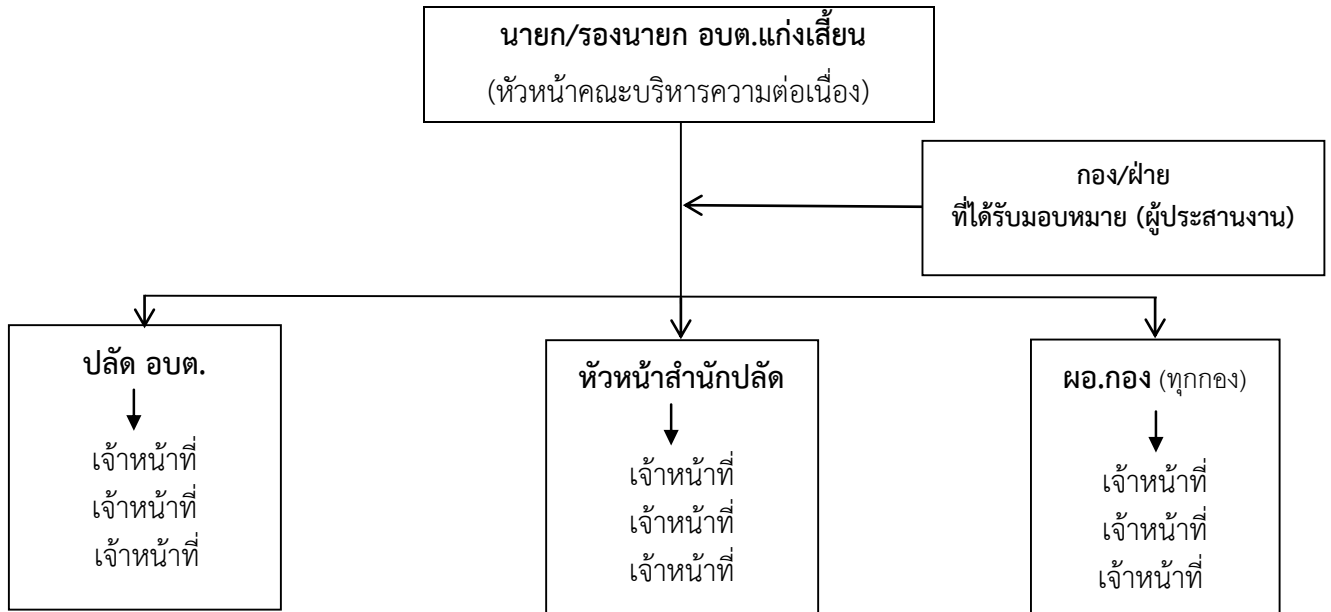
1. ผลักดันให้การสนับสนุนให้แต่ละกอง/ฝ่ายมีการจัดทำแผนบริหารความต่อเนื่องและนำเสนอกรอบการดำเนินการ
2. จัดตั้งทีมบริหารความต่อเนื่อง กำหนดตัวชี้วัดผลการดำเนินงานของเจ้าหน้าที่ ขั้นตอนการปรับระดับของเหตุการณ์ และวิธีการบริหารความพร้อมต่อสภาวะวิกฤต
3. ติดตาม พร้อมทั้งรายงานความคืบหน้า

กระบวนการแจ้งเหตุฉุกเฉิน Call Tree

กระบวนการ Call Tree คือกระบวนการแจ้งเหตุฉุกเฉินให้กับสมาชิกในคณะบริหารความต่อเนื่องและทีมงานบริหารความต่อเนื่องที่เกี่ยวข้องตามผังรายชื่อทางโทรศัพท์ โดยมีวัตถุประสงค์เพื่อการบริหารจัดการขั้นตอนในการติดต่อพนักงาน ภายหลังจากมีการประกาศเหตุการณ์ฉุกเฉินหรือภาวะวิกฤตของหน่วยงาน จุดเริ่มต้นของกระบวนการ Call Tree จะเริ่มจากหัวหน้าคณะบริหารความต่อเนื่องแจ้งให้ผู้ประสานงานคณะบริหารความต่อเนื่อง โดยผู้ประสานงานฯ จะแจ้งให้หัวหน้าทีมบริหารความต่อเนื่องรับทราบเหตุการณ์ฉุกเฉินและการประกาศใช้แผนความต่อเนื่อง ตามสายงานการบังคับบัญชาของแต่ละสายงาน หัวหน้าสำนัก ผู้อำนวยการกองแต่ละท่าน จึงติดต่อและแจ้งไปยังบุคลากรภายใต้การบังคับบัญชาของตน รับทราบเหตุการณ์ฉุกเฉินและการประกาศใช้แผนความต่อเนื่องของหน่วยงานที่ได้รับผลกระทบตามรายชื่อและช่องทางติดต่อสื่อสารที่ได้ระบุในรายชื่อบุคลากรและบทบาทของทีมงานบริหารความต่อเนื่อง (BCP Team) ในกรณีที่ไม่สามารถติดต่อหัวหน้าฝ่ายงานฯ หัวหน้ากลุ่มงานฯ นั้นได้ ให้ติดต่อไปยังบุคลากรสำรอง โดยพิจารณา:

- ถ้าเหตุการณ์เกิดขึ้นในเวลาทำการ ให้ดำเนินการติดต่อบุคลากรหลักโดยติดต่อผ่านเบอร์โทรศัพท์ของหน่วยงานเป็นช่องทางแรก
- ถ้าเหตุการณ์เกิดขึ้นนอกเวลาทำการหรือสถานที่ปฏิบัติงานหลักได้รับผลกระทบ ให้ดำเนินการติดต่อบุคลากรหลักโดยติดต่อผ่านเบอร์โทรศัพท์มือถือเป็นช่องทางแรก
- ถ้าสามารถติดต่อบุคลากรหลักได้ ให้หัวหน้าฝ่ายงานฯ หัวหน้ากลุ่มงานฯ แจ้งข้อมูลให้กับบุคลากรหลักของหน่วยงานทราบ ดังต่อไปนี้:
 - สรุปสถานการณ์ของเหตุการณ์ฉุกเฉินและการประกาศใช้แผนความต่อเนื่อง
 - เวลาและสถานที่สำหรับการนัดประชุมเร่งด่วนของหน่วยงาน สำหรับผู้บริหารของหน่วยงาน และทีมงานบริหารความต่อเนื่อง
 - ขั้นตอนการปฏิบัติงานเพื่อบริหารความต่อเนื่องต่อไป เช่น สถานที่รวมพลในกรณีที่มีการย้ายสถานที่ทำการ

กระบวนการแจ้งเหตุ Call Tree



ภายหลังจากได้รับการตอบรับจากบุคลากรหลักครบถ้วนตามผังการติดต่อ (Call Tree) ปลัด อบต. หัวหน้าสำนักปลัด และผู้อำนวยการกอง พนักงานเจ้าหน้าที่ มีหน้าที่โทรกลับไปแจ้งยังผู้ประสานงานคณะกรรมการความต่อเนื่อง เพื่อรวบรวมสรุปความพร้อมของหน่วยงานในการบริหารความต่อเนื่อง รวมทั้งความปลอดภัยในชีวิตและทรัพย์สินของหน่วยงานและเจ้าหน้าที่ทั้งหมดในหน่วยงาน ทีมบริหารความต่อเนื่องมีหน้าที่ในการปรับปรุงข้อมูลสำหรับการติดต่อให้เป็นปัจจุบันอยู่ตลอดเวลา เพื่อให้กระบวนการติดต่อพนักงานภายในหน่วยงานสามารถดำเนินได้อย่างต่อเนื่องและสำเร็จลุล่วงภายในระยะเวลาที่คาดหวัง ในกรณีที่ เกิดเหตุการณ์ฉุกเฉินและมีการประกาศใช้แผนความต่อเนื่อง